

PELASTUSSUUNNITELMA

Asunto Oy Simonlinna



PELASTUSSUUNNITELMAN SISÄLTÖ

1	YLEISTIEDOT	4
2	KIINTEISTÖN SUOJELUHENKILÖSTÖ	5
3	LIITTYMINEN KAUPUNGIN PELASTUSTOIMEEN	10
3.1	Pelastuslaitoksen yhteystiedot.....	10
3.2	Hätäkeskuksen yhteystiedot.....	10
4	PELASTUSSUUNNITELMAN TARKOITUS	10
5	ENNAKOITAVAT VAARATILANTEET	10
6	PALO- JA POISTUMISTURVALLISUUS	11
6.1	Palo-osastointi	11
6.2	Poistuminen kiinteistöstä.....	11
6.3	Alkusammutuskalusto.....	11
6.3.1	Käsisammuttimet	12
6.3.2	Sammutuspeitteet.....	12
6.4	Tuhopolttujen torjunta	12
6.5	Pelastuslaitoksen ja poliisin toiminnan avustaminen.....	12
7	KIINTEISTÖTURVALLISUUS	13
7.1	Sähköpääkeskus	13
7.2	Veden pääsulku.....	13
7.3	Hissit	14
7.4	Muuntamo	14
8	TOIMINTA ERI ONNETTOMUUS-, VAARA- JA VAHINKOTILANTEISSA	15
8.1	Hätäilmoituksen tekeminen	15
8.2	Tapaturma tai sairaskohtaus.....	15
8.3	Tulipalo.....	16
8.4	Vesivahinko.....	16
8.5	Yleisen vaaramerkin kuultuasi	16
8.6	Kaasu- / kemikaalivaaratilanne	17
8.7	Säteilyvaaratilanne	17
8.8	Hissiin jääminen.....	17
9	KÄSISAMMUTTIMEN KÄYTTÄMINEN	18
10	SAMMUTUSPEITTEEN KÄYTTÄMINEN	19

11	VARAUTUMINEN SUURONNETTOMUUKSIIN JA POIKKEUSOLOIHIN	20
11.1	Väestönsuojat.....	20
12	SUOJELUHENKILÖSTÖN TEHTÄVÄT.....	20
13	PELASTUSSUUNNITELMAN SIJOITUS	21
14	RISKIANALYYSI	21
15	LIITTEET.....	23

1 YLEISTIEDOT

Kiinteistön nimi	Asunto Oy Simonlinna		
Kiinteistön osoite	Annankatu 31-33 – Simonkatu 12, 00100 Helsinki		
Yhteystiedot	Nimi	Yhteystiedot	
Kiinteistön huolto			
Isännöitsijä	Ari Kuosma Provia Isännöinti Oy	Bulevardi 21, 00180 Helsinki Puh: ari.kuosma@provia.fi	
Talonmies	Vesa Kuismanen	Puh: 050 505 3318 talonmies@simonlinna.fi	
Hissihuolto	KONE hissit Oy (D-porras ja tavarahissi)	Päivystysnumero (24h) 0800 15 063	
	Schindler Oy (A, B ja C-porras)	Päivystysnumero (24h) 0203 20500	
Hätänumerot			
Yleinen hätänumero (pelastuslaitos, poliisi, sairaan- kuljetus)		112	
Terveyspalveluiden neuvonta (24h)		(09) 10023	
Myrkytystietokeskus		(0) 471977, vaihde (0) 4711	
Kiinteistötekniset tiedot			
Pinta-ala 15 576 m ²	Rakennusvuosi 1925	Kerroksia 7	Käyttötarkoitus Toimistorakennus
Asuntoja 16	Porrashuoneita 5	Hissejä 5	Pääasiallinen rakennusaine Betoni
Kattotyyppi Harja	Kate Peltikate	Ilmanvaihto Koneellinen	Lämmitysjärjestelmä Vesikeskus-/kaukolämpö

2 KIINTEISTÖN SUOJELUHENKILÖSTÖ

Suojelujohtaja		Yhteystiedot
Vesa Kuismanen		045 6714712
Apulaissuojelujohtaja		Yhteystiedot
Yritysten yhteyshenkilöt		
Porras / kerros	Nimi	Yhteystiedot
1. krs liikekiinteistöt		
Sievi shop	Sirpa Kivekäs	Puh: 040 734 7453
Belixo	Ben Abrahamsen	Puh: 0400 457 520
Simonlinnan kulta	Seppo Nissinen	Puh: 040 500 8728
Fressi	Lari Pakkanen	Puh: 050 374 2860
Sky Express	Kenan Akkus	Puh: 040 515 1006
Woima	Mikko Rautajoki	Puh: 040 539 1620
Maithai	Petri Lapveteläinen	Puh: 040 741 0065
A-porras		
2. krs		
D.V.K.T Kari Taavila Oy/Deux Visages	Kari Taavila Jutta Rissanen	Puh: 040 543 3997 Puh: 040 546 3155
HardWorkingHouse Oy	Seija Luokkamäki	Puh: 041 510 0108
Helsingin Kiropraktikkokeskus Oy	Jussi Jaakonmäki	Puh: 050 517 1189
Sievi shop	Sirpa Kivekäs	Puh: 040 734 7453
3. krs		
Hammaslääkärikeskus Simodent	Anders Bergman	Puh: 040 514 0891
4. krs		
H:fors svenska marthaförening	Anita Paulig	Puh: 040 505 1887

5. krs		
Annueli Oy	Raila Vesala	Puh: 0400 602 599
Contractia Oy	Marita Willman	Puh: 050 540 5109
PTCServices Oy	Pauliina Karinkanta	Puh: 0400 281 091
6. krs		
Meksikon suurlähetystö	CristinaCatalá-Kankkunen Karen Molina Unda	Puh: (3589) 5860-4325 Puh: (3589) 5860-4329
Sotilaskotiliitto Ry	Juha Tornberg	Puh: 045 276 7860
Kauneushoitola Kuusto		
Kauneushoitola Peltonen		
7. krs		
Salaojayhdistys Ry	Helena Äijö	Puh: 040 757 2821
Luonnonhoidonkoul. Luoko Ry		
Meksikon suurlähetystö	CristinaCatalá-Kankkunen Karen Molina Unda	Puh: (3589) 5860-4325 Puh: (3589) 5860-4329
8. krs		
B-porras		
2. krs		
Plaza publishing group Oy		
Plaza koti oma koti kullan kallis		
Suomen asianajajaliiton toimisto	Minna Melender	Puh: 050 910 1761
3. krs		
Natalia Heilala		Puh: 044 340 1976
Asianajotoim. Rinkinen & Simola		
Asianajotoim. Maj Johansson		
Asianajotoim. Peter Ollus		
4. krs		
Suomen asianajajaliitto	Minna Melender	Puh: 050 910 1761
Advokaatti		
Defensor legis		
Asianajotoim. Huotari & Sipilä	Veli Pekka Huotari	Puh: 0500 449 331

5. krs		
Skills Finland ry	Maria Atzmon	Puh: 050 569 5977
6. krs		
Salaojituksen tukisäätiö	Seija Virtanen	Puh: 050 405 9478
Akseli finanssipalvelut		
Pirami Oy	Saku Salo	Puh: 040 767 5745
Kokko		
7. krs		
Vuorovesi	Päivi Valtonen	Puh: 050 584 9502
Kelloniemi		
Meksikon suurlähetystö	Cristina Catalá-Kankkunen Karen Molina Unda	Puh: (3589) 5860-4325 Puh: (3589) 5860-4329
Suomen Liikematkayhdistys Ry	Sari Viljamaa	Puh: 040 505 5376
Antti Ahtaja		Puh: 050 501 5020
8. krs		
C-porras		
2. krs		
Tapio U Tamminen	Tapio Tamminen	Puh: 050 303 5683
Frank / Father		
2 1/2. krs		
HUB Helsinki	Sami Oinonen	Puh: 0400 225 475
3. krs		
Atlas life Oy	Ilkka Lindegren	Puh: 041 510 0636
Hypnoosi- ja luontaist. A. Rusanen	Anneli Rusanen	Puh: 050 552 0866
Universum Communications	Jonna Sjövall	Puh: 050 349 0602
Tuulikki Harmia-Pulkinen Satori		
3 1/2. krs		
3D render Oy	Tomas Westerholm	Puh: 050 514 3390
4. krs		
Kari Honkikangas		Puh: 0500 703 092
Toiviomatkat	Maria Ojajärvi	Puh: 040 414 2930

4 1/2 . krs		
SC5 Online Oy	Eero Laivonen	Puh: 050 913 1725
5. krs		
Maaseudun työnantajaliitto MTA	Veli-Matti Rekola	Puh: 0400 704 902
Terveysklinikka Vuorela	Piiu Alén-Vuorela	Puh: 050 541 1246
5 1/2. krs		
AC Mainos	Jaakko Seppälä	Puh: 050 412 4065
6. krs		
Sjuksköterskeföreningen	Sandra Alldén	Puh: 045 143 7575
Pythagoras Oy	Pertti Hyvönen	Puh: 050 588 0504
Kasvupolku Perita Sipiläinen	Perita Sipiläinen	Puh: 0400 605 149
Tmi Cecilia Innanen	Cecilia Innanen	Puh: 040 556 5664
Ammatinharjoittaja Arja Jenu	Arja Jenu	Puh: 050 359 9636
6 1/2. krs		
Holopainen		
7. krs		
Tilitoim. T.Sundqvist & R.Olin Ky	Riikka Olin	Puh: 050 301 9928
Noora Sipilä		Puh: 050 341 2967
D-porras		
2. krs		
Datium Oy		
3. krs		
Poliisien vakuutuskassa		Puh:
Mainostoimisto Avenua	Anni Palotie	Puh: 050 555 8333
4. krs		
Arto Komulainen	Arto Komulainen	Puh: 0400 411 462
Jalkahoitola Kvist & Nyström	Marika Nyström	Puh: 050 466 0575

5. krs		
6. krs		
Make up center IMC	Satu Kivelä	Puh: 09 685 90990
Pirami Oy	Saku Salo	Puh: 040 767 5745
7. krs		
Tilitoimisto Olin	Riikka Olin	Puh: 050 301 9928
E-porras		
1. krs		
Inter-Arch Architecture Oy	Kalle Soini	Puh: 09 584 22 103
1 1/2. krs		
DV – Deux Visages	Kari Taavila Jutta Rissanen	Puh: 040 543 3997 Puh: 040 546 3155
2. krs		
HUB Helsinki	Sami Oinonen	Puh: 0400 225 475
2 1/2. krs		
Sulattamo Oy	Johanna Tuominen	Puh: 050 544 8931
3. krs		
Villa Karon ystävät Ry	Linnea Olamo	Puh: 040 183 3670
Suunnittelu GL Oy	Tomas Westerholm	Puh: 050 514 3390
Securicom Consulting Oy	Tomas Westerholm	Puh: 050 514 3390

3 LIITTYMINEN KAUPUNGIN PELASTUSTOIMEEN

3.1 Pelastuslaitoksen yhteystiedot

Kiinteistö kuuluu Helsingin kaupungin pelastuslaitoksen toimialueeseen	
Lähin pelastusasema	Erottajan pelastusasema Korkeavuorenkatu 26, 00130 Helsinki
Yhteystiedot	(09) 310 1651 (vaihe) helsinginpelastuslaitos@hel.fi
Päivystävä palotarkastaja (arkipäivinä 8.30–15.30) (09) 310 31203	

3.2 Häätakeskuksen yhteystiedot

Kiinteistö kuuluu Helsingin hätäkeskuksen toimialueeseen	
Puhelinnumero (ei kiireelliset puhelut) Valtakunnallinen vaihe 071 4716 500 Fax 071 4701 503	
Osoite PL 112, 04251 Kerava	

4 PELASTUSSUUNNITELMAN TARKOITUS

Tämä pelastussuunnitelma on laadittu turvallisen asuinympäristön ylläpitämiseksi. Tarkoituksena on kartoittaa kiinteistön riskit ja antaa toimintamallit erilaisiin uhkatilanteisiin. Tavoitteena on ennaltaehkäistä onnettomuudet ja läheltä piti tapaukset mahdollisimman tehokkaasti. Suunnitelma täyttää pelastuslain (379/2011) ja valtioneuvoston pelastusasetuksen (407/2011) vaatimukset pelastussuunnitelmasta.

Talonmies huolehtii suunnitelman päivityksestä. Suunnitelma päivitetään aina kun suunnitelman sisällössä tapahtuu muutoksia.

5 ENNAKOITAVAT VAARATILANTEET

Kiinteistön päivittäisessä toiminnassa tulipalo on merkittävin riski. Normaaliajan uhkakuviiin ja riskeihin kiinteistössä lasketaan myös erilaiset tapaturmat, sairaskohtaukset, varkaudet, vesivahingot, sähkökatkokset sekä tahalliset vahingonteot kiinteistön ulko- ja sisätiloissa. Tarkempi riskianalyysi kiinteistössä mahdollisista tapahtuvista vaaratilanteista ja niiden seurauksista sivulla 21.

Riskien ennaltaehkäisemiseksi kiinteistössä tulee suorittaa sisäistä valvontaa. Jokaisen kiinteistössä työskentelevän tai asukkaan tulee huolehtia yleisestä turvallisuudesta ja havaitessaan siinä puutteita, ottaa välittömästi yhteyttä siitä talonmieheen. Lisäksi jokaisen tulee huolehtia oman turvallisuustie-

tämyksensä ylläpitämisestä tutustumalla pelastussuunnitelmaan, ohjeistuksiin ja seuraamalla taloyhtiön tiedotuksia.

Tulipalon ja onnettomuustilanteita varten on suositeltavaa hankkia liike- ja asuinhuoneistoihin alkusammutus- ja ensiapuvälineitä, joilla voidaan aloittaa ensitoimenpiteet ennen pelastuslaitoksen saapumista kohteeseen. Asuinhuoneistojen haltijoiden tulee myös huolehtia että lakisääteiset (Pelastuslaki 17§) palovaroittimet ovat asennettu ja ne ovat toimintakuntoisia.

6 PALO- JA POISTUMISTURVALLISUUS

6.1 Palo-osastointi

Palo-osastoinnin tarkoituksena on estää palokaasujen ja palon leviäminen sekä turvata ihmisten poistuminen tulipalon sattuessa. Palo-osastoja erottavat palo-ovet on pidettävä suljettuina ja niitä ei saa kiilata auki.

Palo-osastoivien rakenteiden läpi menevien kaapeleiden, lvi-putkien tai muiden niihin luettavien rakenteiden läpiviennit on suojattava asianmukaisesti, jotta palokaasut eivät pääse leviämään toiseen palo-osastoon.

Kiinteistössä omia palo-osastoja ovat kellaritilat, porrashuoneet, iv-konehuoneet, liikehuoneistot ja asunnot. Lisäksi ullakkotilat on jaettu erillisiin palo-osastoihin porrashuoneiden välillä.

6.2 Poistuminen kiinteistöstä

Asunnoista poistuminen tapahtuu porrashuoneiden kautta. Kellaritiloista ja liikekiinteistöistä on erillisiä uloskäytäviä, joiden kautta pääsee ulos. Osassa liikehuoneistoista uloskäytävät on merkitty poistumisvaloilla ja -opasteilla. **Poistumisen turvaamiseksi uloskäytävillä ja porrashuoneissa ei saa säilyttää mitään tavaraa** (pelastuslaki 10§).

Kiinteistön kellari- ja 1. kerroksen uloskäytävien sijainnit selviävät liitteenä 1. olevasta pohjakuvas-
ta.

Uloskäytävän opaste




6.3 Alkusammutuskalusto

Alkusammutuskaluston avulla voidaan sammuttaa alkanut palo tai rajoittaa alkavaa paloa ja siten pienentää vahinkoja. Kiinteistöön on sijoitettu alkusammutusvälineitä liikehuoneistoihin. Lisäksi suositellaan että asukkaat hankkivat asuntoihinsa vähintään sammutuspeitteen.

Käsisammuttimia on sijoitettu liikehuoneistoihin ja sammutteena niissä on joko jauhetta tai nestettä.

6.3.1 Käsiammuttimet

- Käsiammuttimen opaste 
- Soveltuu kaikkiin paloihin

Käyttö

- Poistetaan kahvojen välissä oleva sokka
- Otetaan sammuttimen letkun päästä kiinni ja painetaan ylempi kahva alas, jolloin sammutusjauhe purkautuu ulos
- Suunnataan sammutusuihku liekkien alaosaan
- Käsiammuttimen käyttö sivulla 18.

6.3.2 Sammutuspeitteet

- Sammutuspeitteitä on sijoitettu osaan liikehuoneistoja
- Soveltuu hyvin kaikkien pienten palojen sammuttamiseen esimerkiksi rasvapalot kattilassa, roska-astiat, ATK-laitteet, palava ihminen yms.
- Sammutuspeitteen käyttö sivulla 19.

6.4 Tuhopolttujen torjunta

Tuhopolttujen tehokkaaseen torjuntaan kuuluu, ettei kiinteistön sisätilojen käytävillä (kellari / ullakko) sekä porrashuoneissa säilytetä tai varastoida turhaa palavaa materiaalia tai jätteitä, vaan kaikki varastoitava tavara viedään varastoihin ja jätteet roskiin. Tavaroiden säilyttäminen on kielletty uloskäytävien, ullakoiden, kellareiden ja varastojen kulkureiteillä (Pelastuslaki 10§).

6.5 Pelastuslaitoksen ja poliisin toiminnan avustaminen

Pelastuslaitos

Paloa tulee rajoittaa aloittamalla alkusammutus ja opastamalla pelastuslaitos palokohteelle sekä pitämällä pelastuslaitoksen hyökkäysreitit vapaina. **Pelastuslaitoksen ensisijaiset hyökkäysreitit kiinteistöön ovat normaalikäytössä olevat porrashuoneet. Hälytysilmoituksen jälkeen tulee mahdollisuuksin mukaan mennä kadulle opastamaan pelastuslaitosta.**

Poliisi

Ryöstö-, murto tai varkaustapauksissa tulee merkitä muistiin tekijöiden tuntomerkit, pakosuunta ja käytetyn pakovälineen tunnistet. Tapahtumapaikalle jääneet jäljet tai muut rikoksen selvittämisessä auttavat seikat on eristettävä poliisin tutkintaa varten. **Hälytysilmoituksen jälkeen tulee mahdollisuuksin mukaan mennä kadulle opastamaan poliisia.**

7 KIINTEISTÖTURVALLISUUS

7.1 Sähköpääkeskus

Kiinteistön sähkölaitteissa tai – asennuksissa ilmeneviin käyttöhäiriöihin pitää suhtautua riittävällä vakavuudella. Havaitessaan käyttöhäiriöitä tai muuta normaalista poikkeavaan on jokaisen velvollisuus ilmoittaa asiasta siitä talonmiehelle (Vesa Kuismanen puh: 045 6714712).

Kiinteistön sähköpääkeskus sijaitsee sisäpihalla katutasossa, sijainti on merkitty liitteenä olevaan pohjakuvaan. Sähköpääkeskuksesta voidaan kiinteistön sähkönjakelu katkaista osittain tai pääkytkimestä kokonaan.



Kuva 1. Sähköpääkeskukseen johtava ovi

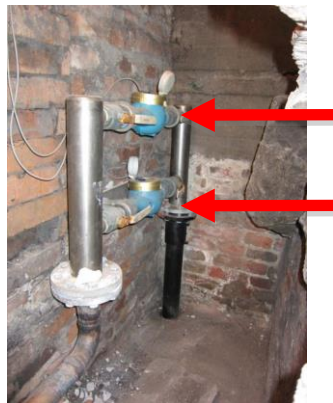


Kuva 2. Pääkytkin

7.2 Veden pääsulku

Vesijohdon rikkoutuessa kiinteistön sisätiloissa on tärkeää nopeasti sulkea veden paikallissulku tai -pääsulku, jolloin voidaan tehokkaasti vähentää vesivahinkojen määrää. Vesivahingosta on ilmoitettava talonmiehelle (Vesa Kuismanen puh: 045 6714712).

Paikallissulkuja löytyy asunnoista esimerkiksi vesihanoihin johtavista vesijohdoista. Veden pääsulku sijaitsee A-porrashuoneessa kellarikerroksessa. Sijainti on merkitty liitteenä olevaan pohjakuvaan.



Kuva 3. Veden pääsululle johtava ovi Kuva 4. Veden pääsulku

7.3 Hissit

Kiinteistössä on henkilöhissit porrashuoneissa ja yksi tavarahissi. Hissien toimintahäiriöissä tai sähkökatkoissa saattaa hissi jäädä kerrosten väliin käytön aikana. Hissin toimintahäiriöissä yhteyden huoltoon saa, joko soittamalla puhelimella Kone tai Schindler hissien päivystysnumeroon tai painamalla hissien hälytyspainiketta.

Kiinteistön hissien huollosta vastaa:

- KONE hissit Oy (D-porras ja tavarahissi). Päivystysnumero (24h) 0203 20500
- Schindler Oy (A,B ja C-porras) Päivystysnumero on (24h) 0203 20500

7.4 Muuntamo

Kiinteistön sähköpääkeskuksen yhteydessä on myös muuntamo. Muuntamossa tapahtuvan oikosulun aiheuttaman valokaaren tai tulipalon sammuttaminen vaatii erikoisosaamista. Kenenkään ei pidä mennä muuntamon oikosulkuutilanteessa tai tulipalotilanteessa sen lähelle tai sen sisätiloihin.

Muuntamon käyttöhäiriö / ongelmatilanteet ovat Helsingin energian vastuulla. Helsingin energian vikailmoitukset 24h 08001 80808.



Kuva 5. Muuntamoon johtava ovi

8 TOIMINTA ERI ONNETTOMUUS-, VAARA- JA VAHINKOTILANTEISSA

Noudattamalla huolellisuutta ja varovaisuutta voidaan ennakolta estää useimmat onnettomuudet ja hätätilanteet.

8.1 Häät ilmoituksen tekeminen

- Soita **112**
- Kerro, mistä soitat ja mitä on tapahtunut
- Vastaa kysymyksiin ja toimi annettujen ohjeiden mukaan
- Sulje puhelin vasta, kun olet saanut siihen luvan
- Soita uudestaan, mikäli tilanne muuttuu

8.2 Tapaturma tai sairaskohtaus

Tapaturman tai sairaskohtauksen sattuessa

- Tarkista hengittääkö henkilö
- Siirrä henkilö kylkiasentoon, jos hän hengittää
- Tee hätäilmoitus **112**:een
- Mikäli henkilö ei hengitä, aloita peruselvytys

Elvytysohjeet

- Avaa ilmatie kunnolla
- Aloita painantaelvytys
- Painelupaikka on keskellä rintalastaa
- Painele 30 kertaa
- Purista sormillasi elvytettävän sieraimet kiinni ja taivuta päätä taakse
- Puhalla ilmaa suusta- suuhun niin, että rintakehä nousee 2 kertaa
- Elvytysrytmi 30:2
- Painelurytmi on 100 kertaa/ min

Runsaan verenvuodon tyrehtyttäminen

- Paina suoraan haavaa esimerkiksi pyyhkeen tai vaatteen avulla ja sido haavaan paine-side
- Aseta raaja koholle tai sydämen tason yläpuolelle

8.3 Tulipalo

Tulipalo omassa asunnossa tai liikekiinteistössä

- Yritä alkusammutusta, jos voit tehdä sen turvallisesti
- Mikäli et pysty sammuttamaan, varmista kaikkien poistuminen asunnosta tai liikkeen tiloista
- Rajoita savun leviämistä sulkemalla syttyneen tilan sisäovet takanasi. **Sulje myös huoneiston ovi porrashuoneeseen poistuttuasi huoneistosta. Näin porrashuone pysyy savuttomana!**
- Tee hätäilmoitus soittamalla **112**:een turvallisesta paikasta esim. porrashuoneesta
- Järjestä opastus pelastuslaitokselle

Tulipalon ollessa muualla ja porrashuoneessa on savua

- Jää asuntoon ja ole rauhallinen. **ÄLÄ POISTU SAVUN SEKAAN!**
- Kerrostaloissa jokainen asunto on tehty omaksi palo-osastokseen, josta palon leviäminen toiseen asuntoon on estetty rakenteellisin keinoin
- Mikäli asuntoon alkaa tulla savua ovien raoista, postiluukusta jne. tuuleta ja tiivistä vuotokohdat kosteilla tekstiileillä
- Mikäli tarvitset poistua asunnostasi, mene ikkunan luokse ja herätä huomiota esim. huutamalla tai soittamalla 112 ja kertomalla tarkan osoitteen missä olet
- Noudata pelastuslaitoksen henkilöstön ohjeita
- **ÄLÄ POISTU SAVUN SEKAAN!**

8.4 Vesivahinko

- Ilmoita asiasta talonmiehelle (Vesa Kuismanen puh: 045 6714712) tai **hätätilanteessa 112**
- Päävesisulku sijaitsee A-porrashuoneessa kellarikerroksessa
- Yritä kerätä vesi astioihin tai ohjata viemäreihin

8.5 Yleisen vaaramerkin kuultuasi

- Siirry sisälle
- Sulje ikkunat, ovet, tuuletusaukot ja ilmanvaihto
- Kuuntele radiosta ohjeita ja myös noudata niitä
- Tietoja saa myös YLE:n tekstiv:n pelastuspalvelusivulta 868 tai säteilyturvasivulta 867.
- Vältä puhelimen käyttöä pelastusviranomaisten puhelinyhteyksien varmistamiseksi

- Väestösuojaan suojaudutaan vasta viranomaisten erillisestä käskystä

8.6 Kaasu- / kemikaalivaaratilanne

Jos olet sisätiloissa

- Sulje ovet , ikkunat ja ilmanvaihto
- Avaa radio ja kuuntele ohjeita
- Älä käytä puhelinta tarpeettomasti, jotta et tukkisi puhelinlinjoja
- Jos tarvitset välitöntä apua, soita **112**
- Älä lähde omatoimisesti ulos
- Jos alue joudutaan tyhjentämään, antavat viranomaiset siitä ohjeet radiolla tai kuulutusautoilla

Jos olet ulkona etkä pääse sisälle

- Kiirehdi kaasupilven alta sivutuuleen
- Pyri mahdollisimman korkealle paikalle esim. mäen päälle

8.7 Säteilyvaaratilanne

- Mene sisälle ja neuvo muitakin tekemään niin
- Paras suoja on talon keskiosissa ja kellarissa
- Sulje ovet, ikkunat ja ilmastointi
- Avaa radio ja kuuntele ohjeita
- Älä käytä puhelinta, jotta et tukkisi puhelinlinjoja
- Jos tarvitset välitöntä apua, soita **112**
- Älä lähde omatoimisesti ulos

8.8 Hissiin jääminen

- Jos olet jäänyt hissiin, paina hissin hälytyspainiketta tai soita hissien päivystysnumeroon
- Hissien huollosta vastaa:
 - KONE hissit Oy (D-porras ja tavarahissi). Päivystysnumero (24h) 0203 20500
 - Schindler Oy (A,B ja C-porras) Päivystysnumero (24h) 0203 20500
- Pysy rauhallisena
- **Hätätilanteessa soita 112**

9 KÄSISAMMUTTIMEN KÄYTTÄMINEN



Laita käsiammutin käyttökuntoon poistamalla sokka. Sokka lähtee pois vetämällä sokan suuntaisesti.



Ota sammuttimen letku käteesi. Pidä kiinni letkun päästä, jolloin sammutusaineen suuntaaminen paloa kohti onnistuu tarkemmin.



Aloita sammuttaminen riittävän etäältä. Hyvä aloitusetäisyys sammuttamiseen on n. 2-4 metrin päästä palosta. Ulkona aloita sammuttaminen tuulen yläpuolelta.



Tähtää sammutusaine liekkien juureen.



Jatka sammuttamista kunnes tuli on sammunut. Sammutuksen jälkeen varmista, ettei palokohteeseen ole jäänyt kyteviä palopesäkkeitä.

10 SAMMUTUSPEITTEEN KÄYTTÄMINEN



Ota peite pois suojapussista vetämällä lenkeistä, jotka roikkuvat suojapussista. Ota tämän jälkeen tukeva ote peitteen yläreunoista ja suojaa peitteellä kätesi!



Lähesty paloa suojaten peitteellä itseäsi.



Peitä palava kohde peitteellä. Peite suojaa sammuttajaa liekeiltä. Liekit eivät tule peitteen läpi!



Peitä palava kohde peitteellä mahdollisimman tiiviisti, jolloin palo tukahtuu.





Jätä peite paikalleen. Näin varmistat, ettei palo syty uudestaan. Tarvittaessa hae käsisammutin tai vettä, jolla viimeistelet sammutuksen.

11 VARAUTUMINEN SUURONNETTOMUUKSIIN JA POIKKEUSOLOIHIN

Väestönsuojelun normaaliajan uhkakuvina pidetään yleensä Suomessa tai sen lähialueella tapahtuvaa suuronnettomuutta, ympäristökatastrofia tai terrori-iskua.

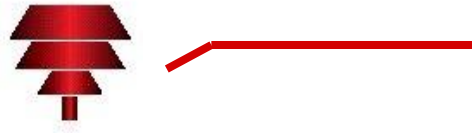
Suuronnettomuuksissa viranomaiset ilmoittavat vaarasta ulkohälyttimillä ja antamalla sähköisten tiedotusvälineiden kautta hätätiedotteita. Tietoja saa myös YLE:n tekstiv:n pelastuspalvelusivulta 868 tai säteilyturvasivulta 867. Ulkohälyttimillä annettava yleinen vaaramerkki kuuluu yleensä ulkotiloissa, mutta ei välttämättä sisällä. Kuuluvuus on tarkistettavissa koemerkistä kuukauden ensimmäisenä maanantaina kello 12.00. Mikäli ensimmäinen maanantai on arkipyhä, kokeilumerkki soitetaan seuraavana mahdollisena arkimaanantaina klo 12.00.

Yleinen vaaramerkki on **yhden minuutin** pituinen, **7 sekuntia** nousevaa ja **7 sekuntia** laskevaa ääntä. Vaara ohi -merkki on yhtäjaksoinen tasainen äänimerkki, jonka kesto on **yksi minuutti**. Kokeilumerkki on **7 sekunnin** pituinen tasainen ääni.

Yleinen vaaramerkki



Vaara ohi-merkki



11.1 Väestönsuojat

Nykyaikainen väestönsuoja suojaa säteilyltä, myrkyllisiltä aineilta, sortumilta ja asevaikutuksilta. **Väestösuojiin suojaudutaan vasta viranomaisten erillisellä määräyksellä.**

- Kiinteistössä ei ole omaa väestönsuojaa. Tarvittaessa suojautua väestönsuojaan kiinteistön asukkaat käyttävät yleistä väestönsuojaa Kamppi-Forum-kauppakeskuksien alapuolella. Sisäänkäynnit väestönsuojaan Simonkatu 3 / Forum-kauppakeskus / Jaakonkatu.

12 SUOJELUHENKILÖSTÖN TEHTÄVÄT

Suojelujohtajan ja apulaissuojelujohtajan tehtävät

- Osallistuvat turvallisuuskoulutukseen
- Ylläpitävät pelastussuunnitelman
- Valvovat ja kehittävät talon turvallisuutta
- Tiedottavat asukkaille (jatkuvasti ja hätätilanteessa)
- Ovat mukana talon palotarkastuksissa mahdollisuuksien mukaan
- Suojelujohtaja pitää apulaissuojelujohtajan ajan tasalla tehdyistä toimenpiteistä
- Onnettomuus- ja häiriötilanteissa johtavat mahdollisuuksien mukaan alkutoimenpiteitä ennen viranomaisten saapumista
- Poikkeustilanteissa johtavat talon asukkaiden suojautumista asuntoihin tai määrättäessä väestönsuojiiin

13 PELASTUSSUUNNITELMAN SIJOITUS

Pelastussuunnitelma on luettavissa Simonlinnan Intrassa.

14 RISKIANALYYSI

Vaaratilanne	Vaikutus	Ennaltaehkäisy
<p>TULIPALO</p> <ul style="list-style-type: none"> • Jäteastiat, • Katokset • Sähköpalot • Tuhopoltto • Tulityöt • ym. <p>VESIVAHINKO</p>	<ul style="list-style-type: none"> • Mahdolliset henkilö ja aineelliset vahingot • Toiminnan keskeytyminen • Mahdollinen vaikutus henkilökuntaan / asiakkaisiin (paniikki!) • Taloudelliset menetykset / korvaukset. 	<ul style="list-style-type: none"> • Määrävälein tarkistettava alkusammutusvälineet sekä uloskäytävien esteettömyys • Huolellisuus tulitöissä • Tarkistettava sähkölaitteiden kunto määrävälein • Jätteiden / palavien materiaalien asianmukainen sijoitus ja säilytys • Riittävä ja tehokas valvonta sekä vartiointi • Vesivuotojen nopea korjaaminen ja vesijohtoverkoston kunnan tarkkailu • Päävesisulun sijainnin tiedäminen ja pääsululle pääseminen esteettömästi

<p>TAPATURMA/ SAIRASKOHTAUS</p> <ul style="list-style-type: none"> • Sairaskohtaus (sydänoireet, hengitysvaikeus jne) • Vammat 	<ul style="list-style-type: none"> • Vaikutus kohdistuu henkilöön sekä mahdollisesti työympäristöön • Toiminnan keskeytyminen työympäristössä hetkellistä 	<ul style="list-style-type: none"> • Ensiaputaitoinen henkilökunta • Hiekoittaminen, jään ja lumen poistaminen ulkoalueella ja ovien edustoilta
<p>TYÖTAPATURMA</p> <ul style="list-style-type: none"> • Liukastuminen • Muut mahdolliset vammat esim. sähköiskut ym. 	<ul style="list-style-type: none"> • Mahdolliset henkilövahingot ja niiden vaikutus työympäristöön • Toiminnan seisahtuminen ja sitä kautta taloudelliset kustannukset • Negatiivinen julkisuus mediassa 	<ul style="list-style-type: none"> • Turvallisuusohjeiden sekä työturvallisuusmääräyksiä noudattaminen • Ehdoton alkoholin 0 ‰ promillen sääntö työtehtävissä
<p>VÄKIVALTAINEN HENKILÖ, HÄIRIÖKÄYTTÄYTYMINEN</p> <ul style="list-style-type: none"> • Mielenterveys potilas • Päihtynyt henkilö • Taloudellinen tavoite • Ryöstö jne 	<ul style="list-style-type: none"> • Mahdolliset henkilövahingot, jotka kohdistuvat asiakkaisiin sekä omaan henkilökuntaan • Toiminnan hetkellinen keskeytyminen • Turvattomuuden tunne asiakkaiden ja henkilökunnan keskuudessa 	<ul style="list-style-type: none"> • Riittävä valvonta, vartiointi ja kulunvalvonta • Henkilökunnan nopea reagointi, jos ilmenee ongelmia
<p>POMMIUHKAUS</p> <p>MUU UHKAUS</p> <p>KAIKKI UHKAUKSET OTETTAVA VAKAVASTI JA ILMOITETTAVA VÄLITTÖMÄSTI VASTUUHENKILÖILLE TAI POLIISILLE</p>	<ul style="list-style-type: none"> • Paniikki henkilökunnan ja asiakkaiden keskuudessa • Henkilövahinkoja kiinteistöä tyhjennettäessä (paniikki) • Negatiivinen julkisuus • Asiakkaiden ja henkilökunnan turvattomuuden tunne • Toiminnan keskeytyminen ja taloudelliset tappiot 	<ul style="list-style-type: none"> • Riittävä valvonta, vartiointi ja kulunvalvonta • Toimintaohjeet ko. tilanteen varalta

--	--	--

15 LIITTEET

Liite 1. Pohjakuvat (1. Kerroksen liiketilat ja kellarikerros)